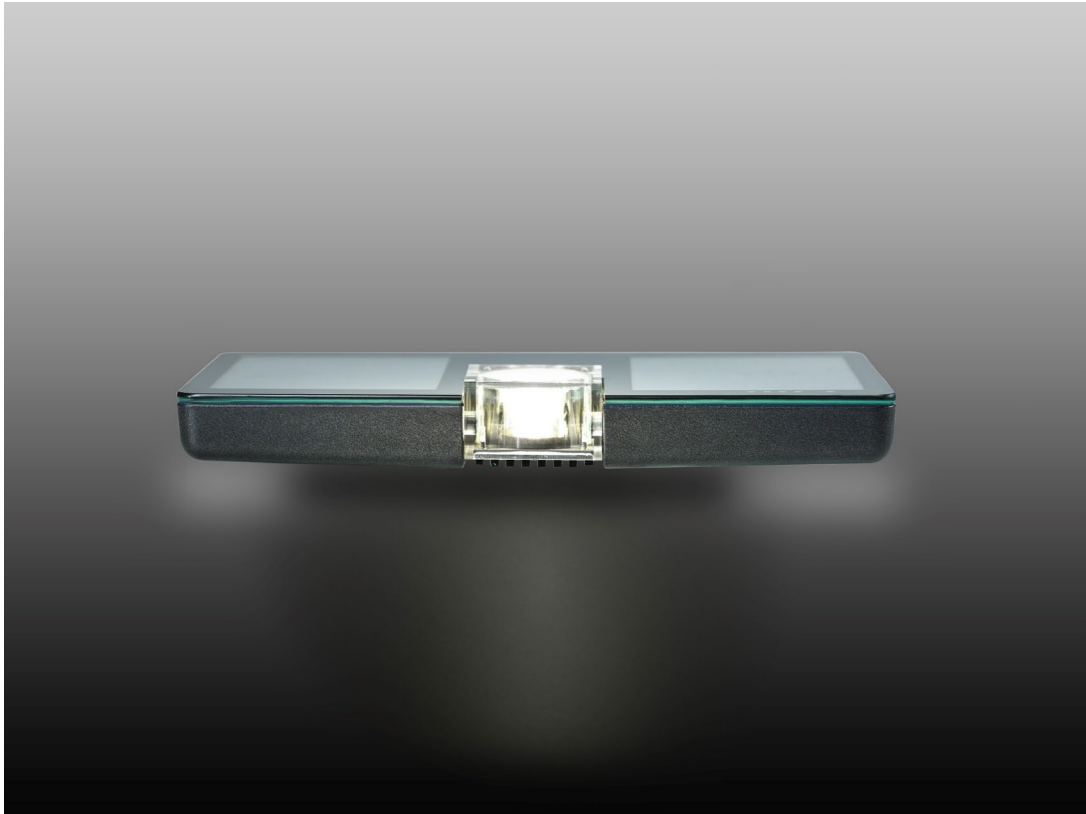


**NOWATT
LIGHTING**



PROJECTEUR ONYX

Guide d'utilisation

| | |
|--|-----------|
| Introduction | 3 |
| Présentation | 3 |
| Déballage | 4 |
| Utilisation | 5 |
| Conseils de positionnement du luminaire | 5 |
| Pilotage via l'application Nowatt Lighting | 6 |
| Installation | 9 |
| Installation | 9 |
| Entretien | 10 |
| Nettoyage et entretien | 10 |
| Risques de dommages matériels | 10 |
| Gestion des déchets | 10 |
| Déclaration de conformité CE | 10 |
| Garantie | 11 |

Présentation

Utilisation : Appareil d'éclairage solaire connecté à LED.

Le projecteur Onyx est autonome grâce à des panneaux solaires et une batterie.

Optique au choix :

- 5° : optique circulaire très étroite
- 20° : optique circulaire moyenne
- 50° : optique circulaire large
- 6/40° : optique elliptique
- 30/60° : optique elliptique

Couleur des Leds :

- RGBW,
- Variation de blanc 2700 K et 5700 K,
- Variation de blanc ambre et 5700 K.

Structure : Bâti en aluminium moulé finition peinture thermolaquée polyester.

Plaque en verre trempé épaisseur 4 mm sérigraphié.

Batterie LiFePO4 (10 Ah).

Panneau solaire Sunpower Back Contact.

Détecteur de présence et prise USB.

Températures de fonctionnement : - 10°C / + 60°C.

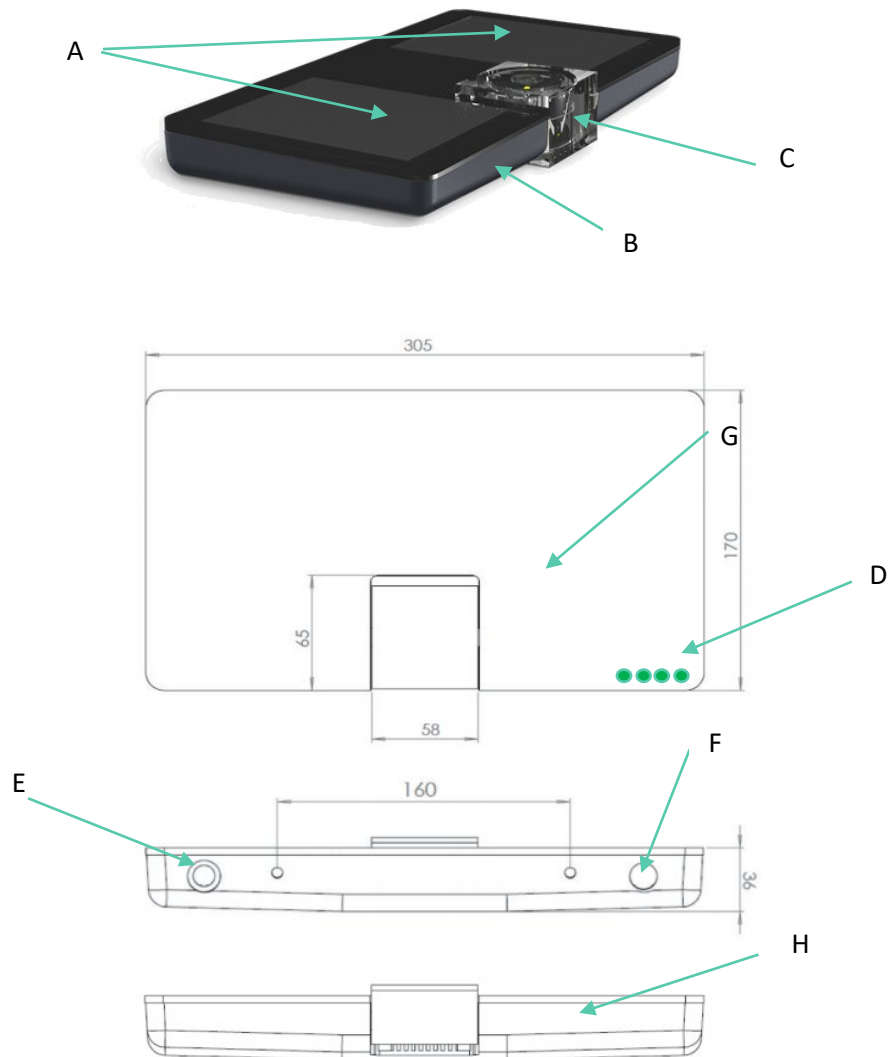
Classe III – IP67– IK10 – CE

Durée de vie du produit supérieure à 20 ans.

Dimensions : 305 x 170 x 35 mm.

Poids : 2 kg.

Introduction



- A. Panneaux solaires,
- B. Détecteur de présence,
- C. Bloc optique,
- D. LEDs d'indication,
- E. Bouton ON/OFF et de sélection des scénarios,
- F. Bouchon pour prise USB,
- G. Plaque de protection en verre trempé,
- H. Bâti en aluminium moulé finition peinture thermolaquée polyester.

Déballage

Contrôlez l'absence de dommage sur toutes les pièces.

Ne mettez pas le produit en service en cas de panneau solaire ou de bloc optique endommagé.

Le numéro d'identification de votre projecteur ONYX est indiqué sur une étiquette à l'arrière du produit.

Conseils de positionnement du luminaire

Choisissez un emplacement approprié où la lumière du soleil peut atteindre directement le panneau solaire.

Évitez tout obscurcissement dû à des avant-toits ou à des arbres.

Dans l'hémisphère Nord, favoriser une installation au Sud d'obstacles (en façades, sur mat ou autre), ou à l'Est ou à l'Ouest. Ne pas installer plein Nord d'un obstacle.

Dans l'hémisphère Sud, favoriser une installation au Nord d'obstacles, à l'Est ou à l'Ouest. Ne pas installer plein Sud d'un obstacle.

Recommandations

La période la plus critique pour l'éclairage solaire est l'hiver.

Les journées y sont plus courtes qu'en été, et le soleil y est plus bas dans le ciel, provoquant des ombres plus longues. C'est donc en hiver qu'il convient d'évaluer le bon positionnement d'un appareil d'éclairage solaire, pour éviter les zones d'ombres.

Il est conseillé de réaliser un plan d'implantation du site avant l'installation. Vous pouvez y indiquer l'emplacement des appareils en veillant à noter leurs numéros d'identification indiqués sur leurs étiquettes.

Exemple

En hiver, le soleil est à 21° à Bordeaux à midi. Un mur de 2 mètres a alors une ombre portée de 5 mètres dirigée vers le Nord.

En été, le soleil est à 68° à Bordeaux à midi. Un mur de 2 mètres a alors une ombre portée de 70 cm dirigée vers le Nord.

A Bordeaux en hiver, le soleil se lève au Sud-Est à 7h30 et se couche au Sud-Ouest à 16h30.

A Bordeaux en été, le soleil se lève au Nord-Est à 4h30 et se couche au Nord-Ouest à 20h.

Plus d'informations : www.sunearthtools.com/dp/tools/pos_sun.php?lang=fr

Pilotage via l'application Nowatt Lighting

Allumez manuellement le projecteur

Le bouton d'allumage est situé à l'arrière du projecteur.

Il vous permet également de sélectionner manuellement les scénarios (le nombre de LEDs rouges correspondant au numéro du scénario). L'application est cependant plus pratique pour contrôler des projecteurs d'accès difficile.

Téléchargez l'application Nowatt Lighting

L'application Nowatt Lighting est téléchargeable gratuitement sur le Play Store et l'Apple Store. Vous pouvez la télécharger sur un Smartphone ou une tablette.

Activez votre connexion Bluetooth

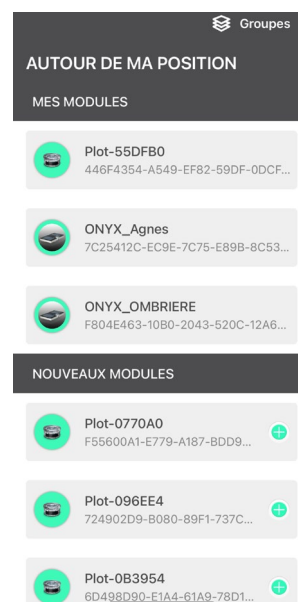
Démarrez l'application Nowatt Lighting sur votre smartphone

L'application vous demande la permission d'accéder au Bluetooth. Appuyez sur « Autoriser » puis « OK ».

Page d'accueil

Les produits sont divisés en deux groupes : ceux auxquels vous avez déjà été connecté sont indiqués en haut dans « Mes modules ». Les autres sont indiqués en dessous dans « Nouveaux modules ».

Pour vous connecter à un appareil, cliquez sur son numéro d'identification indiqué dans le menu.



Entrez votre code d'accès



Nowatt Lighting fournit le code d'accès dans le mode d'emploi livré avec le produit.

Vous pouvez modifier le code pour sécuriser votre appareil dans les paramètres.

Il est important de s'assurer auprès de la personne en charge de la programmation que le mot de passe modifié sera enregistré et diffusé aux responsables du projet.

Informations de la page d'accueil

Etat de charge de la batterie

Votre projecteur Onyx peut afficher un état de charge à 0 % au démarrage. Patientez quelques secondes pour que le pourcentage réel s'affiche.

Numéro d'identification de votre projecteur Onyx

Mode : OFF / Activé / Démo

Identification du modèle de votre projecteur Onyx.

Tous les scénarios disponibles dans l'application

Paramètres

Identification du produit piloté

Il est possible d'identifier l'appareil auquel vous êtes connecté avec votre téléphone en appuyant sur le bouton OFF. Le projecteur en question émettra alors un flash.

Sélectionnez un scénario lumineux

1. Appuyez sur « Scénario » en bas de l'écran.
2. Sélectionnez un scénario parmi les 4 choix disponibles en haut de l'écran.
3. Pour chaque scénario, vous avez la possibilité de régler la température de blanc de la LED ou la couleur sur un Onyx RGBW.
4. Pour appliquer le scénario, appuyez sur « Utiliser ce scénario ».

2

3

4

1

SCÉNARIOS

SCÉNARIO 1 SCÉNARIO 2 SCÉNARIO 3

Description

Coucher de soleil - éclairage pendant 6h

6 H

Coucher de soleil / Sunset

Lever de soleil / Sunrise

UTILISER CE SCÉNARIO

CURRENT SCENARIO

SCENARIO 1 SCENARIO 2 SCENARIO 3 SCEN

Description

Sunset - lighting during 6 hours

6 H

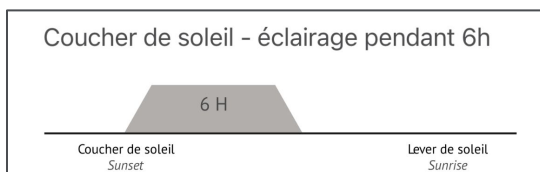
Coucher de soleil / Sunset

Lever de soleil / Sunrise

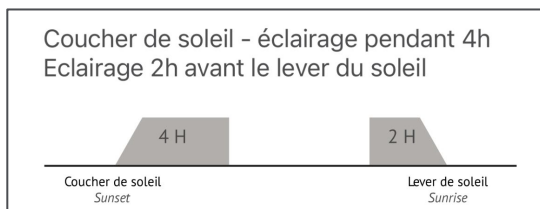
USE THIS SCENARIO

Module Current scenario Settings

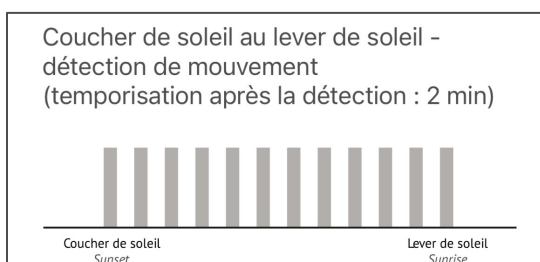
Scénario 1 : Eclairage pendant 6 heures à partir du coucher du soleil.



Scénario 2 : Eclairage pendant 4 heures après le coucher du soleil puis 2 heures avant le lever du soleil.

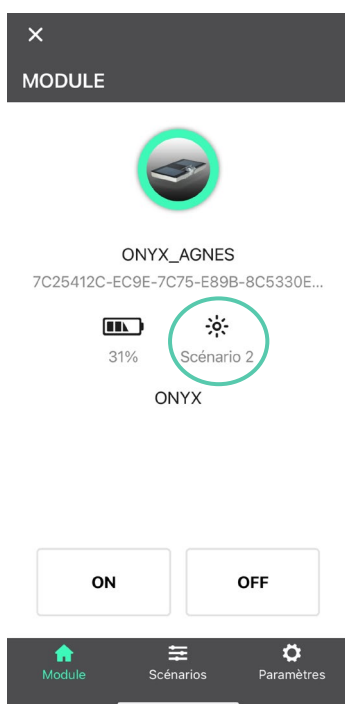


Scénario 3 : Allumage sur détection de présence et ce pendant 2 minutes, tout au long de la nuit.



Scénario 4 : Scénario spécifique programmer à l'usine par Nowatt Lighting sur demande lors de la commande.

Vérifiez votre programmation



Si la page d'accueil indique OFF, votre scénario n'est pas enregistré, vous devez reprendre les étapes précédentes.

Installation

Utilisation de dispositifs de fixation :

- Fixation murale : console murale en acier traité anti oxydation thermolaqué polyester noir. Longueur 50 mm (D1) ou 200 mm (D2).



- Fixation sur mât : console top de mât diamètre 60 mm en acier traité anti oxydation thermolaqué polyester noir. Longueur 50 mm (D5) ou 200 mm (D6).



- Fixation sur pied : pied en acier traité anti oxydation thermolaqué polyester noir (D4).



Nettoyage et entretien

Le produit ne nécessite aucun entretien. Les contrôles réguliers des dommages peuvent augmenter la durée de vie du produit. L'élimination des saletés peut contribuer à augmenter le bon fonctionnement du produit.

Risque de dommages matériels

Les détergents inappropriés risquent d'endommager le luminaire.

Vérifiez la tolérance de la surface avec les détergents.

En cas de saletés ou de dépôts dus aux intempéries sur le capteur solaire, nettoyez la plaque en verre avec un chiffon doux et un détergent doux.

Gestion des déchets

Veuillez respecter les obligations légales relatives à la gestion des déchets.

Renvoyez les anciens appareils à vos revendeurs ou directement à Nowatt Lighting.

Ne jetez pas les anciens appareils avec les ordures ménagères non triées.

Ne jetez pas les anciens appareils au feu ou à l'eau.

Déclaration de conformité CE

Ce produit est conforme aux exigences des normes, lois et directives suivantes :

- Directive sur la compatibilité électromagnétique 2004/108/CE
- Directive RoHS 2001/65/CE
- Loi sur les déchets d'équipements électriques et électroniques (ElektroG)
- Loi sur les piles et les accumulateurs (BattG)
- Directive sur les appareils électriques et électroniques WEEE 2012/19/UE

Garantie

Les produits Nowatt Lighting sont fabriqués avec le plus grand soin.

Le fonctionnement et la sécurité de ce produit ont été contrôlés selon les directives actuellement en vigueur, avec un contrôle final.

Nowatt Lighting garantit un état et un fonctionnement irréprochables.

La durée de garantie est de 24 mois et débute au jour de la vente au client.

Elle comprend l'élimination des défauts provenant d'un vice de matière ou de construction.

La garantie sera assurée à notre discrétion par réparation ou échange des pièces défectueuses.

La garantie ne s'applique pas aux pièces d'usure.

La garantie ne s'applique ni aux dommages ni aux défauts dus à une utilisation ou maintenance incorrecte.

Les dommages consécutifs causés à d'autres objets sont exclus de la garantie.

La garantie ne s'applique que si l'appareil non démonté est retourné accompagné d'une brève description du défaut et d'un ticket de caisse ou d'une facture portant la date d'achat et le cachet du vendeur.

Veillez envoyer le produit correctement emballé au service après-vente.

En cas de défauts non couverts par la garantie, contactez votre point de vente pour savoir si une remise en état de l'appareil est possible.

Date d'édition : 04/08/2022

Nowatt Lighting

1 rue Guy Moquet, 13001 Marseille, France

+ 33 4 91 02 17 06

contact@nowatt-lighting.com

www.nowatt-lighting.com